



Karczag Ákos – Szabó Tibor

Középkori vármaradvány Nagybalog – Nagykőn

A Nagykő sziklája nyugatról,
az Órhegy közeléből
fényképezve

Rimaszombattól északkeletre, 10 kilométerre, a Balog-patak két partján fekszik a korábban Vámosbalognak nevezett Nagybalog község (ma Velký Blh, Szlovákia). A hajdani Gömör–Kishont vármegyében települt falutól kelet-északkeletre húzódik a Gömör-Szepesi-érchegység egyik nyúlványa, melynek a Nagybaloghoz tartozó részét Nagyerdőnek (Velký les) nevezik. Ezen a túlnyomórészt tölgyekkel és bükkösökkel benőtt hegyvidéken két középkori vár is állt egykor: a történeti forrásokban a 14. századtól a 17. század végéig említett, ma is terjedelmes romokkal rendelkező Balogvár, valamint a tőle délkeletre, 2,5 km-re fekvő, szinte ismeretlen Nagykő. Ez utóbbival kívánunk foglalkozni az alábbiakban.

(A szerzők fotóival)

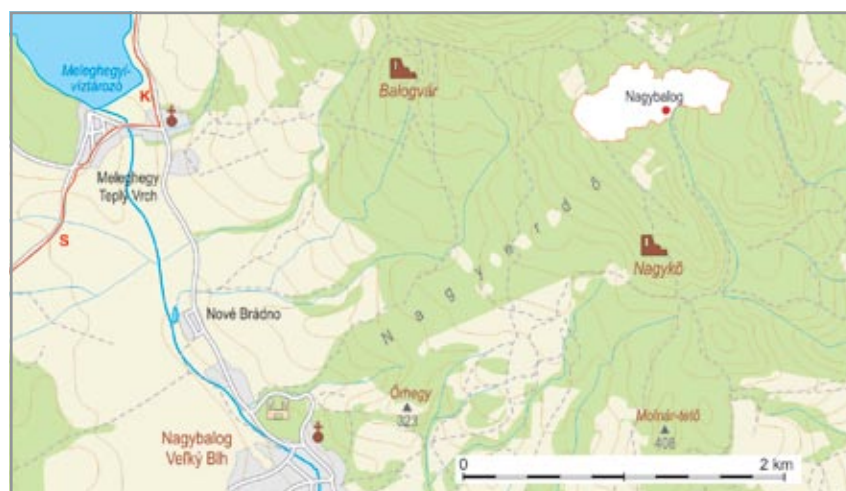
Nagybalogtól északkeletre, 3,4 kilométerre, a Nagyerdő középső részén, a 499 méter magas Hoszszú-hegy (Dlhý vrch) délkeleti végéből hegynyelv ugrik ki dél felé: a 469 méter magas Nagykő (Velká skála) nevezetű andezitszikla, amelyre a középkorban kővárat emeltek.

Nagykő váráról okleveles említést nem ismerünk. Építetőit a Balog nemzetség soraiban kell keresnünk. E család Kézai Simon szerint egy thüringiai vitéztől, Friedburgi Altmanntól származott, aki valamikor a 11. század folyamán került hazánkba. Első kiemelke-

dő tagjuk Tumbolt fia Benedek volt, akit István ifj. király 1268 körül nádorrá nevezett ki. A családot a 13. század végétől már Balogd, illetve Balog nembeliek nevezik a források.

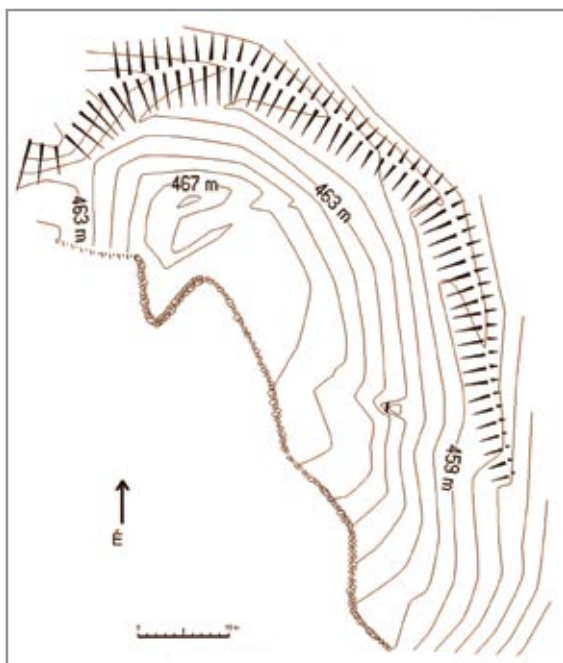
B. Kovács István úgy véli, hogy Balogvár legkorábbi írásos említései valójában Nagykő várára vonatkoztathatóak (szóbeli közléseit ezúton is köszönjük). Ha ez így van, akkor – Engel Pál adatait alapul véve – a vár építtetője feltehetően III. Endre király tanácsosa, Balog nembeli Oth fia Henrik (1299–1300) lehetett. Fiától és rokonaitól, az Adfiaktól, mivel Csák Máté pártjára álltak, I. Károly király 1320-ban elvette

Nagykő és Balogvár elhelyezkedése Nagybalog közelében





A vár északkeleti oldalán húzóódó árok



Nagybalog–Nagykő felmérési rajza, 2013. (Felmérte: Jakab J.–Karczag Á.–Szabó T.)

A vár belterülete dél felől



a várat – talán ezek azok a történeti adatok, amelyek e hipotézis szerint Nagykő várához kapcsolhatók.

Véleményünk szerint azonban egyelőre megnyugtatóan nem bizonyítható, hogy Balogvár korai adatai valóban Nagykő várára vonatkoznak. Az viszont aligha kétséges, hogy a Balog nemzetség egyik tagja építtette, jellege, formája alapján a tatárjárás (1241/42) után, valamikor a 13. század második felében. Nem kizárható, hogy a 14. század közepe tájáig Nagykő vára és Balogvár egyaránt fennállt és a család ágai lakták.

A várat először Hüvössy Lajos vizsgálta meg tudományos alaposággal 1907-ben. Jegyzeteit és az itt talált cseréptöredékeket a Rimaszombatban lévő Gömöri Múzeumban helyezte el. Ezt követően Vojtech Budaváry említi a Szlovákiában 1933–1936 között végzett régészeti kutatásokról írt tanulmányában: „Alsóbalog (Feledi járás). A Nagykötető-hegyen megtalálták egy eddig ismeretlen középkori vár maradványait, melyet árok és sánc erősített.” Budaváryra hivatkozva 1981-ben, az *Archaeologia Historica* 6. évfolyamában, a Belo Polla, Michal Slivka és Adrián Vallašek által írt tanulmányban Bánruszkóc várával együtt röviden megemlítik Nagykőt is, mint középkori várat. 1982-ben B. Kovács István régész-történész végzett terepbejárást a Nagykőn. A felszínen gyűjtött leleteket és a várról készült rövid, szakszerű leírását a Gömöri Múzeumba továbbította. A Szlovák Tudományos Akadémia Archeológiai Intézete által 1992-ben Nyitrán kiadott, a települések történeti forrásait, illetve régészeti lelőhelyeit az 5. század végétől a 13. századig feldolgozó mű II. kötetében „Óvár” néven említik és 13. századi várként határozzák meg, a fent említett Hüvössy és B. Kovács féle leírásokra támaszkodva. E kötet szerzői voltak az utolsók, akik még felhasználhatták ezeket a korábbi beszámolókat, amelyek az 1980-as évek végén – más fontos dokumentumokkal, leletekkel, régészeti jelentésekkel együtt – a Gömöri Múzeumból nyomtalanul eltűntek. Feltételezhető, hogy az „Óvár” megjelölés Hüvössytől származhatott, aki helybéli adatközlőktől hallhatta ezt az elnevezést. Napjainkban már Nagybalog lakói is teljesen megfeledkeztek a Nagykő szikláján fellelhető középkori várról, így az a tavaly megjelent helyi monográfiában (Pál Dénes: Balogvölgy múltja és hagyományai. Uzovská Panica, 2012.) sem szerepel. Az elmúlt ötven évben megjelent szlovák vármonográfiák, útikönyvek is hallgatnak róla.

A várnak helyet adó sziklafennsík északnyugat-délkelet tengelyű. Alakja követi az erősen szabdalt sziklafal vonalát, nagyjából szabálytalan ovális formájú. A sziklafelszint vékony földréteg és némi kőtörmelék borítja, fák csak helyenként telepedtek meg rajta. A platót a délnyugati oldalán majdnem függőleges sziklafal határolja, amely helyenként a 15 méteres magasságot is eléri. A vár északnyugati végén 12–15 méter széles, 4–4,5 méter mély, sziklába vágott árkot készítettek, hogy a védett területet leválasszák az

északnyugati irányban továbbhúzódó hegygerinctől. A várba feltehetőleg a sziklaárok fölé épített fahídon lehetett bejutni. A lankásabb keleti, illetve északi oldalt árokkal és a kidobott földből emelt sánccal erősítették meg. Ennek az ároknak a szélessége 5–6 méter, a külső sánc felső síkjától mért mélysége 1–1,5 méter között váltakozik. A vár délkeleti végénél az árok elmosódik, és belesimul az ott egyre meredekebbé váló hegyoldalba. A sánccal határolt terület legnagyobb mérete északnyugat–délkeleti irányban kb. 70 méter, délnyugat–északkeleti irányban 28 méter. A szikla-
platót kerítő fal napjainkra teljesen elpusztult, egy kis része azonban kb. 1,5 méter hosszan, habarccsal kötött faltöredék formájában még megfigyelhető a hegytető keleti oldalán, egy szűk, alagútszerű kincskereső beásásban. A vár területének legmagasabb pontja a plató északi részén van, ahol egy hajdani építmény (talán torony?) helye figyelhető meg. Innen délkeleti irányban enyhén lejtős a terep.

Nagykő vára – akárcsak a távolabb fekvő Balogvár – a mai formájában 1950-ben létrehozott, 1060 hektár területű vadaskerten belül található. E vadaskertet, amelyben jelenleg kb. 350 vadat – dämvadakat, szarvasokat, muflonokat, vaddisznókat – tartanak, napjainkban három méter magas drótkerítéssel zárják el a látogatók elől. A vadaskert újonnan kinevezett igazgatója, Peter Mixtaj kizárólag az MTA Régészeti Intézetének igazgatója által írt kérvény alapján engedélyezi a Magyarországról érkezőknek a várak felkeresését, illetve a területre való belépést. Ez a kitétel jelentősen megnehezíti honfitársaink számára a széles körben ismert Balogvár és az ímént tárgyalt Nagykő meglátogatását.

Nagybalog határát kutatva érdemes még említést tenni két, általunk felkeresett további helyszínről, a Molnár-tetőről és az Örhegyről. A Nagykőtől 1,7 km-re délre fekvő, 407 méter magas Molnár-tető (Mlynár) platóján lévő épületnyomokra a helyi erdész, Forgács Pál hívta fel figyelmünket. Az itt látható terepalakulatok első pillantásra szétduált középkori vár maradványainak látszanak. Alaposabb vizsgálódást követően azonban megállapítottuk, hogy ezek a hajdani építmények valószínűleg a II. világháború során itt kialakított katonai létesítmény maradványai lehetnek. Ezt támasztják alá a néhol felfedezhető téglá- és betondarabok.

A Nagybalog mellett északkeletre magasodó Örhegy (Železná) a nevéből feltételezhetően, illetve a helyi monda alapján a török időkben megfigyelőhely lehetett. Legmagasabb pontján esetleg fatorony állhatott, amelyből a helybéliek szerint a Balogvölgyet kémlelték. E hegy első írásos említése „Nagy eörhegy” formában 1618-ból ismert. A hegytetőn azonban jelenleg még a lombtalan időszakban sem figyelhetők meg épület nyomai. A hegy legmagasabb pontján lévő, patkó alakú sekély árkot valószínűleg a II. világháború idején, hadászati célból ásták ki. Az ekkor kiforgatott és oldalra dobott földet megvizsgáltuk, de az állítólagos toronnyal kapcsolatba hozható korhatáro-



A kerítőfal csekély maradványa a hegytető keleti oldalában

zó leletet, vagy kőépületre utaló habarccsmaradványt nem találtunk. Ha valóban állt itt őrtorony, annak építésmódját csak ásás deríthetné ki. ♡

Irodalom:

Vojtech Budavský: *Archeologické výskumy na Slovensku v. r. 1933–1936. In: Časopis Muzeálnej Slovenskej Spoločnosti. XXVII–XXVIII (1936–1937) Turc. sv. Martin. 17.*

Bialeková, Darina (zost.): *Pramene k dejinám osídlenia Slovenska z konca 5. až z 13. storočia. II. Zväzok stredoslovenský kraj. Nitra, 1992. 138–139.*

Polla, Belo–Slivka, Michal–Vallašek, Adrián: *K problematike výskumu hrádok a hradov na Slovensku. In: Archaeologia Historica 6. (1981) 365.*

Engel Pál: *Magyarország világi archontológiája 1301–1457. Budapest, 1996. I. 271. II. 8.*

A várat a délnyugati oldal felől határoló sziklás szakadék

